

# 令和7年度 学生募集要項

新型コロナウイルス感染症の状況等により、日程が変更となる場合があります。  
最新情報は本学ホームページにてご確認ください。

高崎健康福祉大学大学院  
保健医療学研究科

看護学専攻修士課程  
理学療法学専攻修士課程

〒370-0033 群馬県高崎市中大類町501  
TEL 027-352-1291 FAX 027-352-1985  
URL <https://www.takasaki-u.ac.jp>  
E-mail [info-hoikenkyu@takasaki-u.ac.jp](mailto:info-hoikenkyu@takasaki-u.ac.jp)

## 目次

1. 高崎健康福祉大学大学院保健医療学研究科の概要.....	2
2. アドミッション・ポリシー(入学者受け入れ方針).....	3
3. 募集人員.....	3
4. 出願資格.....	3
5. 入試日程.....	4
6. 選抜方法.....	5
7. 試験会場.....	5
8. 合格発表.....	5
9. 指導を希望する教員との事前面談.....	5
10. 事前出願資格審査.....	5
11. 特別な配慮を必要とする入学志望者との事前相談.....	6
12. 出願入学手続の手順.....	6
13. 出願書類等.....	6
14. 入学手続.....	7
15. 学費等納付金.....	8
16. 入学辞退.....	8
17. 学費等の返還.....	8
18. 長期履修制度.....	8
19. 学位記に付記される専攻分野の名称.....	9
20. その他.....	9

# 1. 高崎健康福祉大学大学院保健医療学研究科の概要

少子高齢化社会となり、病院中心のケアから地域で自分らしく暮らしていくことができるための地域包括ケア体制の構築が重要となっています。そのような中で、看護職、理学療法士の役割は大きくなり、多様化しており、質の高い看護職、理学療法士の活躍が期待されます。保健医療学研究科では、専門性の高い実践力を育成するために、保健医療学の課題を研究し、さらに教育的資質の育成も視野に入れた教育を目指しています。

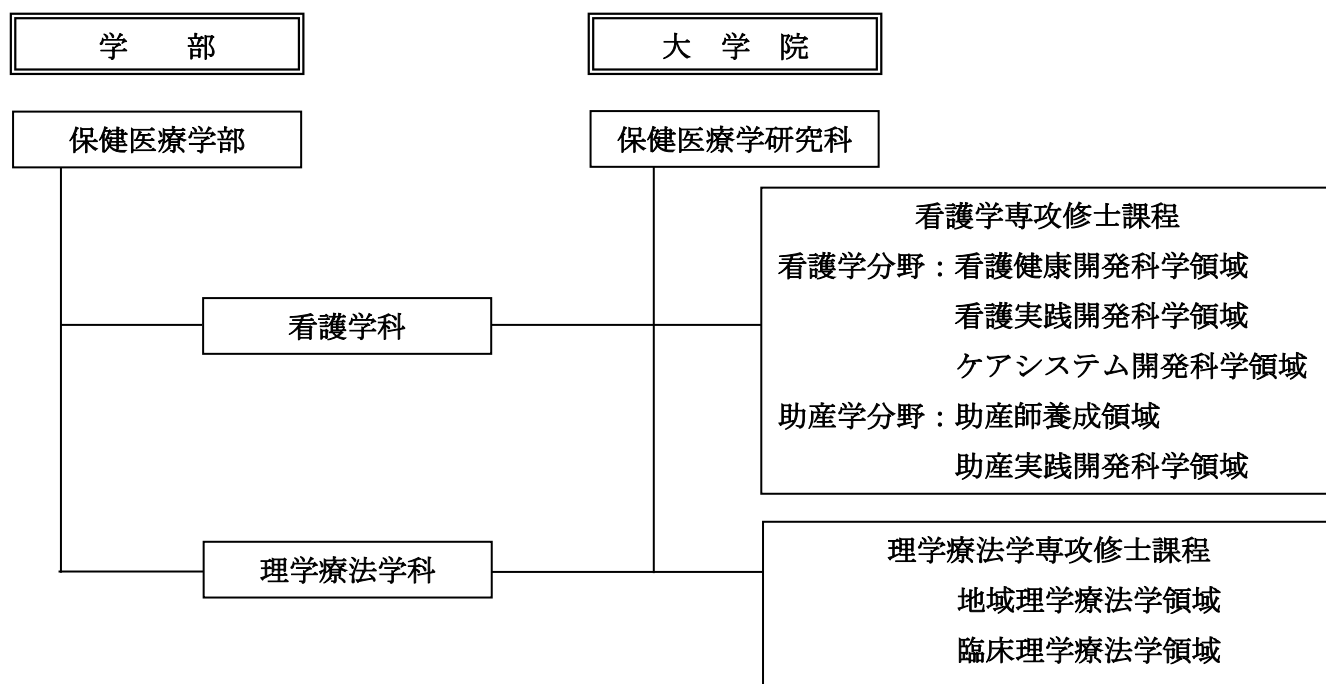
看護学専攻修士課程は、看護学分野と助産学分野の2分野で構成され、看護学分野には、看護健康開発科学領域、看護実践開発科学領域、ケアシステム開発科学領域があり、助産学分野には、助産師養成領域と助産実践開発科学領域があります。

看護健康開発科学領域では、人々の健康管理能力向上を図るための高度な看護実践能力と研究能力を修得し、看護実践開発科学領域では、チーム医療の中心的役割を担う高度な看護実践力と研究能力を修得します。また、ケアシステム開発科学領域では、ケアシステムや人材育成・管理システム等の開発力と研究能力を修得します。

助産師養成領域では、自律的・主体的に助産活動ができる専門的知識と技術と研究能力を修得し、修了時には助産師国家試験受験資格を得ることができます。助産実践開発科学領域では、周産期医療・助産の質の向上を推進する高度な助産実践力と研究能力を修得します。

理学療法学専攻修士課程は、地域理学療法学領域と臨床理学療法学領域があります。

地域理学療法学領域では、地域リハビリテーションを担うリーダーとしての実践力と研究能力を修得し、臨床理学療法学領域では高度な知識・技術を持つ理学療法指導者としての実践力と研究能力を修得します。



## 2. アドミッション・ポリシー(入学者受け入れ方針)

### 1) 看護学専攻修士課程

- チーム医療の中心的役割を担う高度実践看護専門職者や、周産期医療の質の向上を目標とした高度実践助産師を目指す意欲ある学生または社会人の入学を期待します。
- 保健医療学・看護学・助産学の発展に貢献する教育・研究者を目指す意欲ある学生または社会人の入学を期待します。
- 助産師資格を取得し、自律的・主体的な助産活動ができる助産師を目指す意欲ある学生または社会人の入学を期待します。

### 2) 理学療法学専攻修士課程

- チーム医療の中心的役割を担う高度な知識と技術を持った理学療法士として、卒業後も地域医療の中で積極的に情報発信しながら活躍する意欲の高い学生の入学を期待します。
- 地域リハビリテーションのリーダーとして、エビデンスの構築や次世代の理学療法サービスのあり方を積極的に考え、実践につなげられる学生の入学を期待します。
- 理学療法学の発展に貢献する教育・研究者を目指す意欲のある学生の入学を期待します。
- 地域で理学療法士として働きながら、問題意識を明確に有し、自らの問題解決を図る意識を高く持っている社会人の入学を期待します。

## 3. 募集人員

研究科	専攻	入学定員
保健医療学研究科	看護学専攻修士課程	6名 (定員6名には社会人を含む)
	理学療法学専攻修士課程	3名 (定員3名には社会人を含む)

※社会人入学者に対応するため、授業は、一般昼間学生対応の昼間時間割の他に社会人入学者対応として、大学院設置基準第14条特例を採用した夜間及び週末時間割での授業を行います。

## 4. 出願資格

次の①から⑤のいずれかに該当し、かつ志望する専攻(分野)により⑥から⑨のいずれかに該当する者となります。

- ① 大学を卒業した者または令和7年3月までに卒業見込みの者
- ② 学校教育法第104条第7項の規定により学士の学位を授与された者または令和7年3月31日までに授与される見込みの者
- ③ 外国において、学校教育における16年の課程を修了した者及び令和7年3月修了見込みの者
- ④ 文部科学大臣の指定した者
- ⑤ 本学大学院において、事前出願資格審査により大学を卒業したと同等以上の学力があると認められた者で、令和7年4月1日までに22歳に達する者
- ⑥ 看護学分野を志望する者は、①～⑤のいずれかに該当し、かつ入学時に看護師、保健師、養護教諭のいずれかの資格を有する者または令和7年3月に看護師国家試験合格見込みの者
- ⑦ 助産学分野の助産師養成領域を志望する者は、①～⑤のいずれかに該当する女性で、かつ、看護師の資格を有する者または令和7年3月に看護師国家試験合格見込みの者

- ⑧ 助産学分野の助産実践開発科学領域を志望する者は、①～⑤のいずれかに該当し、助産師の資格を有し、保健医療施設での実務経験3年以上を有する者
- ⑨ 理学療法学専攻においては、上記①～⑤のいずれかに該当し、かつ、入学時に理学療法士の資格を有する者または令和7年3月に理学療法士国家試験合格見込みの者
- 注) 出願資格⑤に該当する者は、事前に出願資格の審査を行う必要がありますので、高崎健康福祉大学大学院保健医療学研究科事務室にお問い合わせください。なお、事前出願資格審査については「10.事前出願資格審査」を参照ください。

## 5. 入試日程

第一回 募集	事前面談の期間	令和6年8月5日(月)～8月30日(金) 事前出願資格審査が必要な方は書類提出期間前の <u>8月16日</u> までに、面談を行ってください。
	事前出願資格審査の書類 提出期間(該当者のみ)	令和6年8月7日(水)～8月19日(月) 消印有効
	願書受付期間	令和6年8月23日(金)～9月6日(金) 消印有効
	試験日	令和6年9月14日(土)
	合格発表	令和6年10月4日(金)
	入学手続期間	令和6年10月4日(金)～10月11日(金) 必着
第二回 募集 (注)	事前面談の期間	令和6年12月9日(月)～令和7年1月24日(金) 事前出願資格審査が必要な方は書類提出期間前の <u>12月20日</u> までに、面談を行ってください。
	事前出願資格審査の書類 提出期間(該当者のみ)	令和6年12月11日(水)～12月23日(月) 消印有効
	願書受付期間	令和7年1月17日(金)～1月31日(金) 消印有効
	試験日	令和7年2月15日(土)
	合格発表	令和7年2月28日(金)
	入学手続期間	令和7年2月28日(金)～3月7日(金) 必着

(注) 第二回募集は第一回募集で定員に満たない場合のみ実施します。第二回募集の有無については令和6年10月以降、高崎健康福祉大学大学院保健医療学研究科事務室にお問い合わせください。

## 6. 選抜方法

	時 間	試験科目	試験科目の内容
看護学専攻 理学療法学専攻 修士課程	9:30 ~ 9:50	受 付	
	9:50 ~ 10:00	説 明	
	10:00 ~ 11:00	専門科目	・志望した分野の科目・領域の科目を選択
	11:15 ~ 12:15	英 語	・辞書持ち込み可（電子辞書は除く）
	13:00 ~ 14:00	小 論 文	・800字以内
	14:15 ~	面 接	

## 7. 試験会場（P10のアクセスマップを参照）

高崎健康福祉大学大学院保健医療学研究科（5号館）

## 8. 合格発表

発表年月日 第一回募集 令和6年10月4日（金）

第二回募集 令和7年2月28日（金）

- (1) 発表は可否にかかわらず受験者宛郵送により通知します。掲示による発表は行いません。
- (2) 合格者には「合格通知書」「入学手続きに関する書類」を本人宛に郵送します。電話、その他による可否の問い合わせには、一切応じません。
- (3) 看護学専攻の合格者で、令和7年3月31日までに学位が授与される見込みの者が、令和7年3月に看護師国家試験に合格できなかった場合には合格は取り消しになります。
- (4) 理学療法学専攻の合格者で、令和7年3月31日までに学位が授与される見込みの者が、令和7年3月に理学療法士国家試験に合格できなかった場合には合格は取り消しになります。

## 9. 指導を希望する教員との事前面談

本大学院の具体的な教育内容等を知り入学後に取り組む研究課題を明確にするため、受験生は全員、出願前に指導を希望する教員と志望理由書をもとに、入試日程に記載してある期間内に面談を行っていただきます。本学のホームページから「事前面談受付票」をダウンロードし、必要事項を入力の上、メールで提出してください。面談の予約は、面談期間終了日のおおよそ1週間前までに面談日時の予約をしてください。

事前出願資格審査に該当する方は、第1回は令和6年8月16日（金）までに、第2回は令和6年12月20日（金）までに面談日時の予約をしてください。

## 10. 事前出願資格審査（該当者のみ）

事前出願資格審査が必要な方は、高崎健康福祉大学大学院保健医療学研究科事務室に連絡してください。指導を希望する教員と事前面談後、事前出願資格審査の申請に必要な書類を、下記期間内に提出してください。

- 1) 事前出願資格審査申請書（本学所定の様式）
- 2) 志望理由書（事前出願資格審査用）（本学所定の様式）
- 3) 最終学校等の卒業（見込み）証明書
- 4) 最終学校等の成績証明書または修得（履修中を含む）科目証明書

出身学校の事情により卒業証明書・成績証明書が得られない場合はご連絡ください。

5) 看護職、理学療法士職等の資格・免許の証明書の写し

6) その他本学大学院が必要と認めたもの

上記の書類だけでは審査が不能と判断された場合は、申請者に個別に連絡いたします。

区分	事前出願資格審査書類受付期間
第一回	令和6年8月7日(水)～8月19日(月)
第二回	令和6年12月11日(水)～12月23日(月)

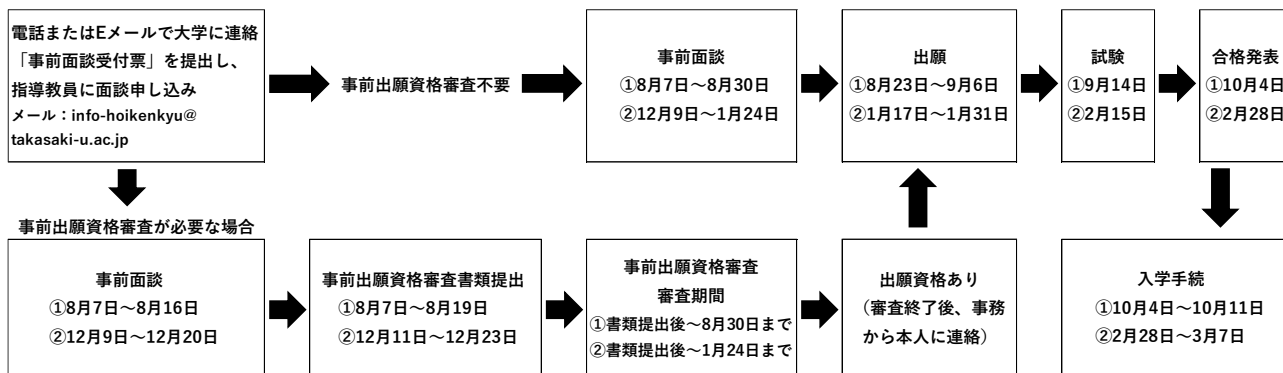
事前出願資格審査の結果、「出願資格あり」となった場合、願書を提出してください。

## 11. 特別な配慮を必要とする入学志望者との事前相談

疾病、身体機能の障がいのため、受験あるいは修学上特別な配慮を必要とする場合は、願書受付開始1ヶ月前までに、本学保健医療学研究科事務室にご相談ください。

## 12. 出願入学手続の手順

出願書類を一括取り揃え、入学検定料を納入の上、本学所定の封筒を使用して、高崎健康福祉大学大学院保健医療学研究科事務室まで提出してください。



## 13. 出願書類等

※外国語による証明書類には、すべて日本語訳を添付してください。

必要書類等	作成方法
入学志願票 受験票・写真票 受験票返信用封筒	<ul style="list-style-type: none"> <li>本学所定の用紙を使用し、必要事項をもれなく記入してください。</li> <li>入学志願票および写真票には、出願前3ヶ月以内に撮影の正面、上半身、無帽の写真(縦4cm×横3cm、裏面には氏名、志望分野・領域名を記入)を貼付してください。</li> <li>受験票返信用封筒には、本人の住所(受験票送付先)、氏名、郵便番号を記入し、344円切手<sup>注</sup>を貼付してください。 <small>注：郵便料金の変更となる場合があります。定型封書25グラム以下+速達分の切手を貼付してください。</small></li> <li>記入にあたっては、黒のボールペンまたは黒インクの万年筆を使用し、楷書で明確に記入してください。またはWordを用いて印刷してもかまいません。</li> <li>看護職、理学療法士職等の資格・免許の証明書の写しを添付してください。</li> </ul>
志望理由書 (入学願書用) (出願資格審査用)	別添の様式の項目について記入し、 <u>指導を希望する教員との面談時に持参してください。</u> また、今までに取り組んでいる研究論文などがある場合には願書の出願時に添付してください。記入はWordを用いて印刷してください。

卒業(見込)証明書	出身大学（最終学歴が大学でない者は、最終学歴の学校）長または学部長が作成し、厳封したもの。本学を卒業した者および卒業見込みの者は提出の必要はありません。なお、大学評価・学位授与機構により学士の学位を与えられた者は、同機構が発行する学士学位授与証明書を提出してください。
成績証明書	出身大学（最終学歴が大学でない者は、最終学歴の学校）長または学部長が作成し、厳封したもの。なお、大学評価・学位授与機構により学士の学位を与えられた者も、最終学歴の学校長が発行し、発行者において厳封したものを提出してください。
健康診断書	本学所定の用紙に医師が診断証明したもので、出願 3ヶ月以内に作成されたもの。なお、出身大学において、令和6年度に定期健康診断を受診した者は、当該健康診断書（健康診断の結果を出身大学が証明したもの）提出により、本学所定の用紙による健康診断書の提出に代えることができます。
入学検定料	<ul style="list-style-type: none"> <li>入学検定料30,000円は必ず電信扱いで銀行振込し、振込依頼書、振込金領収書のそれぞれに取扱銀行収納印が押印されているのを確認してください。また、振込金領収書（大学送付用）を所定の用紙に添付して提出してください。</li> <li>入学検定料は、銀行振込以外は受け付けません。</li> <li>一旦振り込まれた入学検定料は返還しません。</li> </ul> <b>【入学検定料振込先】</b> 金融機関名：群馬銀行 支店名：高崎支店 預金種目：普通預金 口座番号：1921070 口座名義：（学）高崎健康福祉大学 フリガナ：（ガク）タカサキケンコウフクシダイガク
受験許可並びに 就学承諾証 *未就業者は必要なし	施設所属長より署名を受け、項目について記入をしてください。
実務経験証明書 *該当者のみ	助産学分野 助産実践開発科学領域に出願する者は、所属施設長による証明書を提出してください。 勤務施設が1施設につき3年未満となる場合は、出願書類の請求時に必要枚数をご連絡ください。

出身学校の事情により卒業証明書・成績証明書が得られない場合はご連絡ください。

#### ※個人情報の取り扱いについて

入学出願書類等で本学が知り得た個人に関する情報及び入学試験結果等については秘密を厳守し、本学での入試関連業務、及びこれらに付随する事項の範囲内でのみ使用します。

## 14. 入学手続

- (1) 合格者には、合格通知とともに入学手続に必要な書類を送付します。
- (2) 入学手続は、入学手続期限内に手続に必要な「学費等納付金」を銀行振込により納付するとともに、「入学手続書類」を提出することによって完了します。

第一回募集                      令和6年10月4日（金）～ 10月11日（金）必着

第二回募集                      令和7年2月28日（金）～ 3月7日（金）必着



## 15. 学費等納付金

区 分	1年次			2年次
	入学手続き金	後期	合計	
入 学 金	100,000円	—	100,000円	—
授 業 料	350,000円	350,000円	700,000円	700,000円
実 験 実 習 料 *助産学分野助産師養成領域のみ	100,000円	100,000円	200,000円	200,000円
保 険 料	2,790円	—	2,790円	—
合 計	452,790円	350,000円	802,790円	700,000円
* 下段：助産学分野助産師養成領域	552,790円	450,000円	1,002,790円	900,000円

※ 本学卒業生は入学金が免除、授業料は半額となります。

※ 保健医療学部もしくは保健医療学研究科の実習生を受け入れている保健医療機関、または施設に勤務されている方は、入学金が半額免除となります。

※ 保険料は、学生教育研究災害傷害保険と学研災付帯賠償責任保険の掛金、修士課程 2 年分です。

※ 入学手続き時学費等の納付は、本学所定の入学手続き時学費等納付金振込用紙を使用し、すべて銀行振込によるものとし、本学窓口では取扱いません。

## 16. 入学辞退

入学手続き後、諸事情により入学を辞退する場合は、直ちに下記連絡先に申し出て、本学所定の「入学辞退願」を提出してください。

連絡先 保健医療学研究科事務室 〒370-0033 群馬県高崎市中大類町 501

TEL 027-352-1291

## 17. 学費等の返還

入学手続き完了者で令和 7 年 3 月 31 日（金）17 時までに入學辞退願を提出した場合には、入学金を除いた学費等を返還します。

\* 「学費等納付金」のみ納付者の場合についても、入学意思があると判断しますので、入学手続きの完了・未完了に関わらず上記の手続きをしてください。

## 18. 長期履修制度

職業を有している等の事情により、標準修業年限（2 年間）で修了することが困難な場合、標準修業年限を超えて一定期間（最長 3 年）にわたり計画的に教育課程を履修し、課程を修了することができます。長期履修の対象者は、大学院入学を許可されたものまたは大学院修士課程 1 年目に在学する学生となります。（ただし、助産師養成領域の学生は対象になりません。）

学費は 2 年間の在籍期間の場合と同額となります。

## 19. 学位記に付記される専攻分野の名称

高崎健康福祉大学大学院保健医療学研究科下記課程を修了した者は、下記の学位が授与されることとなります。その際、学位記に付記される専門分野の名称は、次のとおりです。

看護学専攻修士課程

看護学分野 「修士（看護学）」

助産学分野 「修士（助産学）」

理学療法学専攻修士課程 「修士（理学療法学）」

## 20. その他

出願書類等の送付及び請求、出願について不明な点は、高崎健康福祉大学大学院保健医療学研究科事務室に照会してください。

高崎健康福祉大学大学院保健医療学研究科事務室

〒370-0033 群馬県高崎市中大類町501

TEL 027-352-1291 FAX 027-352-1985

E-mail info-hoikenkyu@takasaki-u.ac.jp

# アクセスマップ



- JR高崎駅東口から、市内循環バス「ぐるりん」(群馬の森線 系9健大先回り)で大学下車。
- JR高崎駅西口から、群馬中央バス(県立女子大行)で「寄居」バス停下車・徒歩5分。
- JR高崎駅東口から、日本中央バス(高崎駅～大胡駅線)で「南大類町」バス停下車・徒歩5分